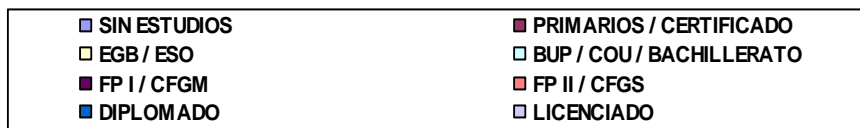
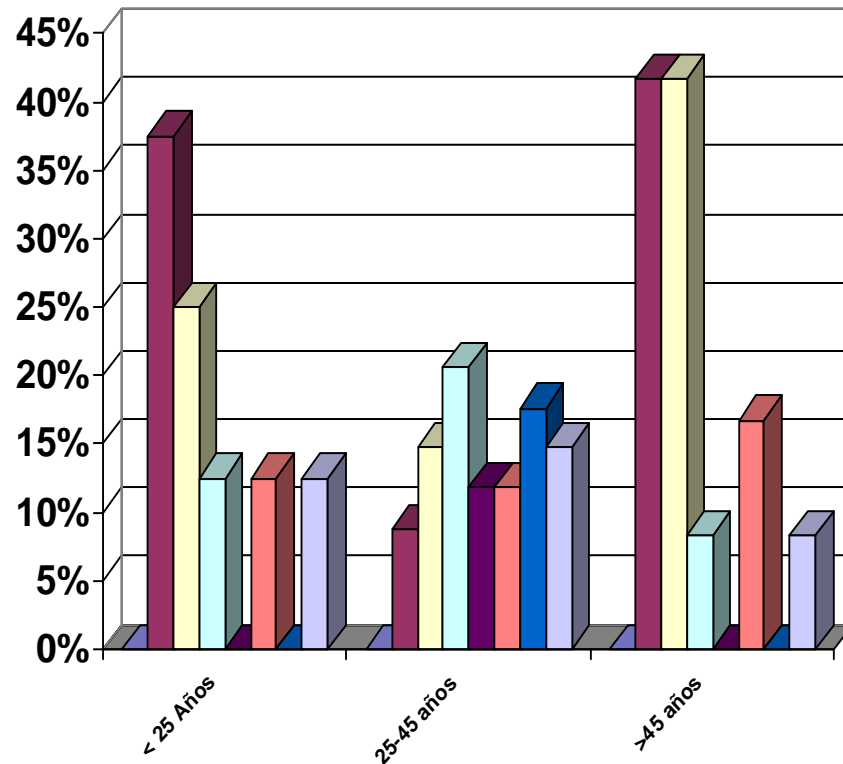


Quijorna

	Hombres	Mujeres	TOTAL	% Hombres	% Mujeres	% TOTAL
Población General	1141	1036	2127	52,44%	47,6%	100%
Nº de Desempleados	44	35	79	55,7%	44,3%	100%
Nº de Entrevistados	26	28	54	48,1%	51,9%	100%
Colectivos Prioritarios						
Perceptor de Prestación	19	18	37	35,2%	33,3%	68,5%
Discapacitados	0	2	2	0,0%	3,7%	3,7%
Demandante Primer Empleo	0	0	0	0,0%	0,0%	0,0%
Jóvenes en riesgo de Exclusión	1	0	1	1,9%	0,0%	1,9%
Inmigrantes Regularizados	1	1	2	1,9%	1,9%	3,7%
Desempleados de Larga Duración	2	3	5	3,7%	5,6%	9,3%
Violencia de Género	0	0	0	0,0%	0,0%	0,0%
Mujeres desempleadas	0	6	6	0,0%	11,1%	11,1%
Mayores de 45 años	0	0	0	0,0%	0,0%	0,0%
Sin categoría	3	0	3	5,6%	0,0%	5,6%
Otros Datos de Interés						
Conocimientos de idiomas	19	27	46	35%	50%	85%
Conocimientos de Informática	14	26	40	26%	57%	87%
Participación Programas Regional de Empleo	0	1	1	0,0%	1,9%	1,9%
Carnet de Conducir	17	22	39	31,5%	40,7%	72,2%
Cargas Familiares	6	19	25	11,1%	35,2%	46,3%

Quijorna

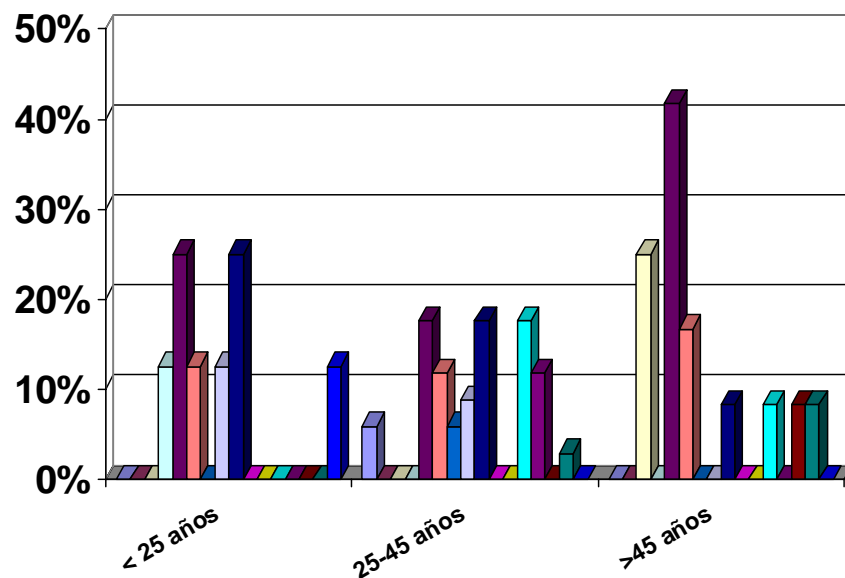
Formación en Mujeres



- n= 28
- Las mujeres usuarias del servicio OPEA de esta localidad en el rango de edad de menores 25 años, presentan con carácter general un nivel bajo de estudios, estando en su mayoría en posesión de estudios primarios y certificado de escolaridad, en primer lugar, seguido de las que poseen E.G.B. y E.S.O. Tan sólo un 12'5% tiene licenciatura.
- Las usuarias del tramo de edad de 25 a 45 años es el que presenta un mayor nivel de formación, destacando en su mayoría el grupo que posee BUP/COU/BACHILLERATO. En segundo lugar destacan el grupo configurado por aquellas que han realizado estudios de nivel de Diplomatura. Sólo un 8'8% tiene estudios primarios.
- Las mujeres mayores de 45 que han disfrutado del servicio OPEA, presentan al igual que aquellas de menos de 45, un menor nivel de formación de base, siendo sus estudios primarios, certificado de escolaridad, E.G.B., y E.S.O. Destacar que sólo un 8'30% ha realizado una licenciatura.

Quijorna

Actividad Económica en Mujeres

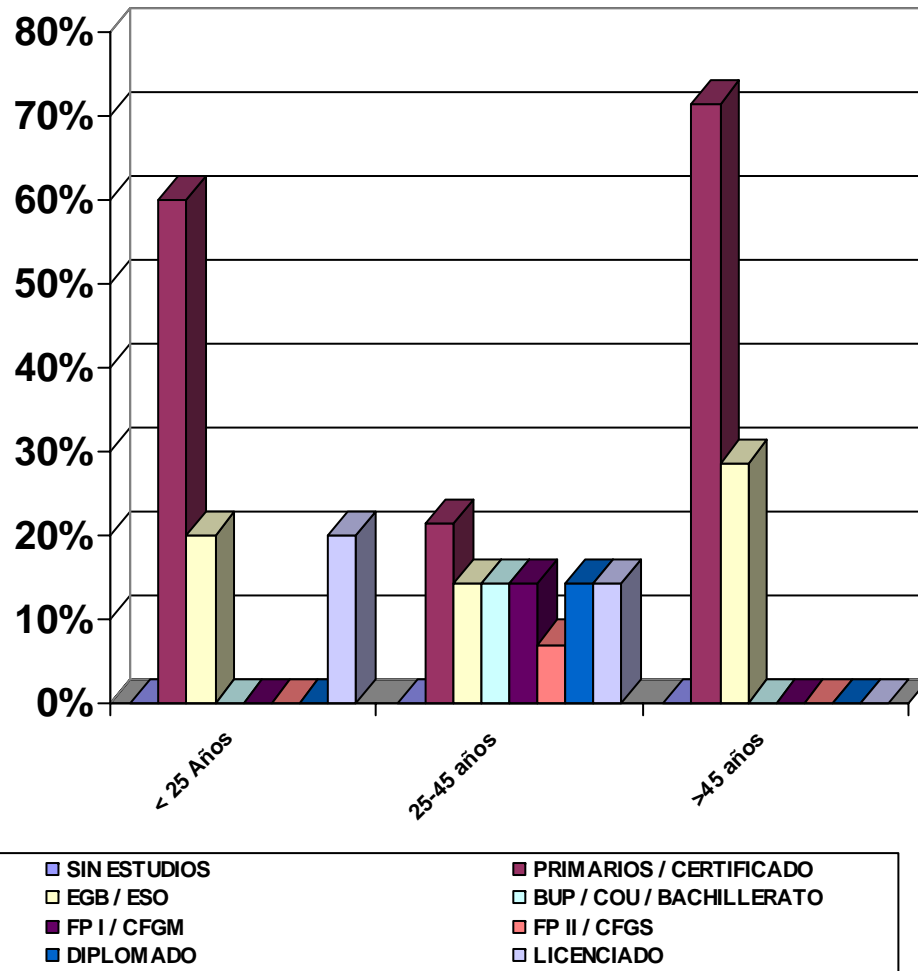


AGRICULTURA-GANADERIA	IND. EXTRACTIVA
IND. MANUFACTURERA-	ELECT/GAS/AGUA
CONSTRUCCION	COMERCIO/REPARACIÓN
HOSTELERIA	TRANSPORTE
INTER FINANC	INMOBILIARIA
ADMON. PUBLICA	EDUCACION
SANIDAD / SS.SS.	ACTIVIDADES SOCIALES Y SERV. COMUNI
DOMESTICAS	SIN EMPLEO ANTERIOR

- n=28
- Con carácter general, en los tres tramos de edad la actividad económica de Intermediación financiera es la más representativa de las usuarias que han utilizado el servicio OPEA. Existiendo principalmente perfiles de administrativos, y de secretariado.
- Las usuarias del servicio menores de 25 años se distribuyen principalmente en las actividades económicas de Intermediación Financiera y Construcción (en este sector en ocupaciones relacionadas con gestión). Se puede observar que el resto de usuarias pertenecen en igual medida a los sectores de Electricidad/Gas/Agua, Comercio, y Transporte, existiendo un 12'5% de mujeres jóvenes que no han tenido empleo anterior.
- En el rango de edad entre 25-45 años, no existe una actividad predominante, su presencia se reparte de manera homogénea entre los sectores de Intermediación Financiera, Educación, y Construcción principalmente, existiendo usuarias adicionalmente en los sectores de comercio, Sanidad/Servicios Sociocomunitarios. El resto se distribuye entre los sectores de Transporte, Hostelería, y tan sólo un 2'90% son de Servicios Domésticos.
- Las mujeres mayores de 45 años se diferencia del resto de usuarias en que existe diferencia entre los pesos representados en los sectores, estando casi la mitad del colectivo vinculadas al sector de Construcción, y una cuarta parte de las mismas al sector de Industria Manufacturera. Aumenta también, respecto al los otros dos tramos de edad anteriores, su representación en el sector de Servicios Domésticos.

Quijorna

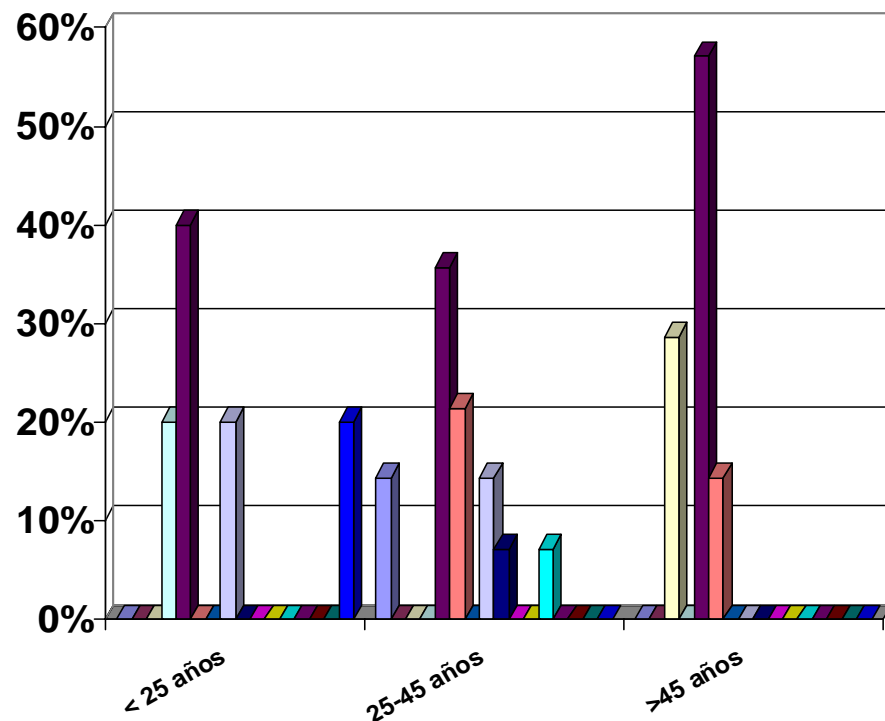
Formación en Hombres



- n=26
- Destacamos el alto número de desempleados menores de 25 años, que no han superado la formación básica, o que se han quedado en niveles formativos inferiores. El resto de usuarios de este tramo se concentran en las categorías de E.G.B./E.S.O. , y Licenciado.
- El rango de edad de los 25-45 años, se distribuye de manera bastante homogénea, siendo el grupo mayoritario el de aquellos que sólo han obtenido el nivel de estudios primarios o de certificado de escolaridad. La categoría con menor representación es la de FP II, siendo éstos tan sólo un 7'10%.
- Los desempleados mayores de 45 años, son los que presentan un menor nivel de cualificación, no superando en caso alguno los niveles de Enseñanza General Básica y Enseñanza Secundaria Obligatoria.

Quijorna

Actividad Económica en Hombres.



- n=26
- En los tres tramos de edad existe una constante, el sector de construcción es el mayor representado. Con niveles de cualificación medio/bajos.
- Casi la mitad de los hombres menores de 25 años usuarios del Servicio OPEA, pertenecen a la actividad económica de Construcción, y el resto se distribuye de manera homogénea entre las actividades económicas de Transporte, y Electricidad/Gas/Agua.
- Más de la mitad de los usuarios con edades comprendidas entre 25-45 años se dedican a la construcción; casi un tercio a la Industria Manufacturera y el resto al sector de Comercio y en el de Reparación de Vehículos de motor. Destacar que un 20 % no ha tenido empleo anterior. Es en este tramo de edad en el que habiendo un nivel algo superior de formación, aparecen representados adicionalmente, aunque en menor medida, otros sectores tales como Educación, e Intermediación Financiera.
- Los hombres que han utilizado el Servicio con una edad superior a los 45, están concentrados en tres sectores: construcción (más de la mitad), Industria Manufacturera, y Comercio y Reparación de Vehículos.

■ AGRICULTURA-GANADERIA	■ IND. EXTRACTIVA
■ IND. MANUFACTURERA-	■ ELECT/GAS/AGUA
■ CONSTRUCCION	■ COMERCIO/REPARACIÓN
■ HOSTELERIA	■ TRANSPORTE
■ INTER FINANC	■ INMOBILIARIA
■ ADMON. PUBLICA	■ EDUCACION
■ SANIDAD / SS.SS.	■ ACTIVIDADES SOCIALES Y SERV. COMUNI
■ DOMESTICAS	■ SIN EMPLEO ANTERIOR