

4.5. INDICADORES DEMOGRÁFICOS. PROFUNDIZACIÓN EN LAS CARACTERÍSTICAS SOCIODEMOGRÁFICAS BÁSICAS.

Los indicadores demográficos ofrecen la posibilidad de describir la estructura sociodemográfica de una sociedad (sexo y edad) de un modo sintético. A continuación se ofrece un cuadro resumen de los principales indicadores de este tipo, que informan sobre las tendencias de envejecimiento, de dependencia entre población activa e inactiva y sobre la fecundidad. Igualmente, se presentan las fórmulas de cada indicador.

Tabla 6. Resumen de los indicadores demográficos para la comarca.

Índice de envejecimiento:

= n° de habitantes mayores de 65 años / n° de habitantes menores de 15 años * 100
por cada 100 habitantes menores de 15 años, hay 132,2 de más de 65 años.

Tasa de envejecimiento:

= n° de habitantes mayores de 65 años / n° total habitantes * 100
por cada 100 habitantes, 20 tienen más de 65 años.

Índice de sobre-envejecimiento:

= n° de habitantes mayores de 85 años / n° de habitantes mayores de 65 años * 100
de cada 100 habitantes de más de 65 años, 2,9 tienen más de 85 años.

Índice de sobre-envejecimiento-2:

= n° de habitantes mayores de 75 años / n° de habitantes mayores de 65 años * 100
de cada 100 habitantes de más de 65 años, 48,4 tienen más de 75 años.

Índice de dependencia juvenil:

= n° de habitantes menores de 15 años / n° de habitantes 15-64 años * 100
por cada 100 habitantes de 15 a 64 años hay 23,4 menores de 15 años.

Índice de dependencia senil:

= n° de habitantes mayores de 64 años / n° de habitantes 15-64 años * 100
por cada 100 habitantes de 15 a 64 años hay 30,9 mayores de 64 años.

Índice de recambio de la población en edad activa:

= n° de habitantes 60-64 años / n° de habitantes 15-19 años * 100
por cada 100 habitantes de 15 a 19 años hay 73,2 de 60 a 64 años.

Relación de niños/as por mujeres en edad fértil:

= n° de niños 0-4 años / n° de mujeres 15-49 años * 100
por cada 100 mujeres en edad fértil, hay 20,2 niños de entre 0 y 4 años.

Fuente: Elaboración propia a partir de Instituto Nacional de Estadística (INE). Censo Oficial de Población y Viviendas 2001.

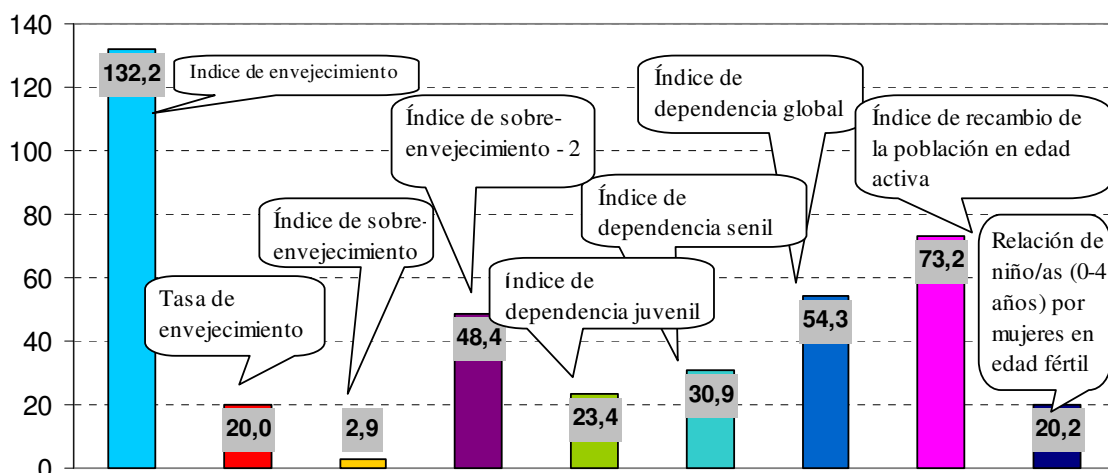
Entre las principales conclusiones que pueden extraerse, hay que señalar que, para los 14 municipios analizados, hay una considerable tendencia agregada al envejecimiento, como lo demuestra el índice que lleva este nombre y la tasa que informa de que el 20% del total de la población tiene 65 o más años. Dentro de este grupo, un 48,4% supera los 75 años.

Mientras, en cuanto a la infancia y juventud (menores de 15), representan el 23,4% de la población en edad activa (15-64 años). Se combina, por tanto, un notable envejecimiento de la población pero, por otro lado, las nuevas generaciones tienen también un peso importante, y tendrán cuantitativamente capacidad para reemplazar a quienes están próximos a la edad de jubilación. Esto ocurre cuando, como en este caso, el índice de recambio es menor que 100.

Por último, es bastante esperanzador el dato de que, por cada 100 mujeres en edad de procrear (15-49 años), hay 20,2 niños menores de 4 años. Esto asegura, al menos de partida, la pervivencia de futuras generaciones en la comarca. La cifra que muestra este indicador es bastante más elevada que la que pueda encontrarse en entornos más urbanos.

12

Gráfico 4. Indicadores demográficos de la comarca Sierra Oeste



Fuente: Tabla 6.

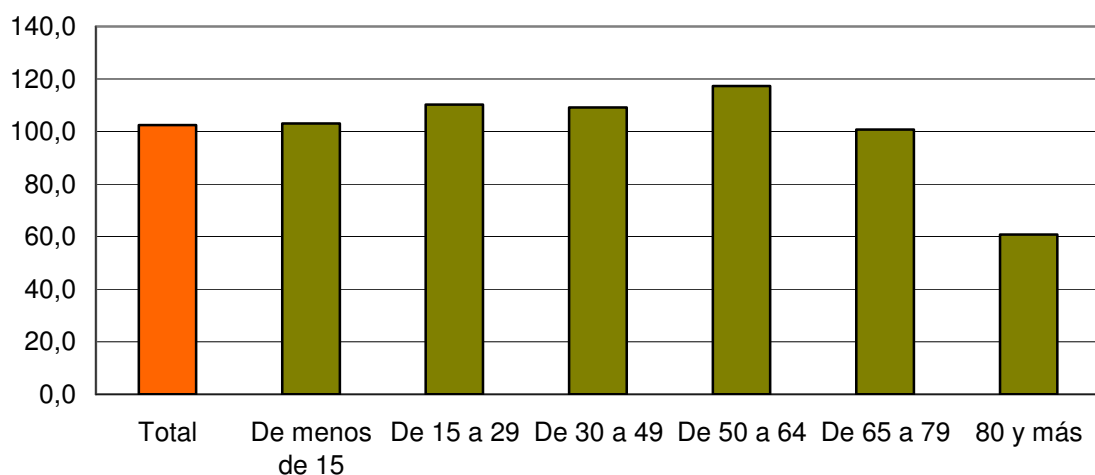
En cuanto a la estructura de la población de la comarca por sexo, en términos generales no hay una excesiva descompensación entre hombres y mujeres, si bien excepto en el último grupo de edad (80 y más) siempre está ligeramente a favor del componente femenino. Donde más se nota la diferencia entre ambos sexos es en el grupo de 50 a 64 años, con 117 hombres por cada 100 mujeres. A continuación se ofrece un resumen de este indicador demográfico por tramos de edad, así como el gráfico correspondiente.

Tabla 7. Indicadores de la estructura por sexo. Hombres por cada 100 mujeres	
Total	102,5
De menos de 15	103,0
De 15 a 29	110,2
De 30 a 49	109,1
De 50 a 64	117,3
De 65 a 79	100,7
80 y más	60,8

Fuente: Instituto Nacional de Estadística (INE). Censo Oficial de Población y Viviendas 2001. Elaboración propia.

13

**Gráfico 5. Indicadores según estructura por sexo
(nº hombres por cada 100 mujeres por tramo de edad)**

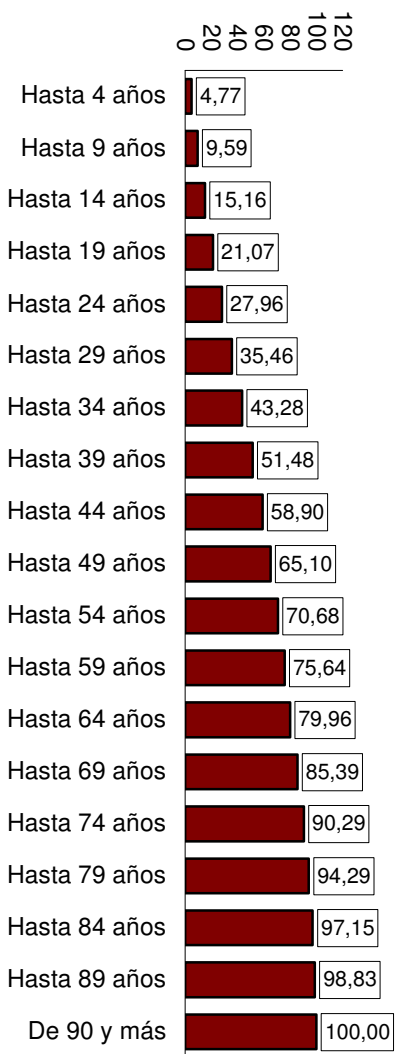


Fuente: Tabla 7.

Otra manera de medir, de modo global, la estructura de edad de la población, serían los porcentajes acumulados por intervalos quinquenales (de 5 en 5 años), como se muestra en la tabla 8. En términos globales, el primer 25% de la población se concentra en edades menores de los 24 años, mientras que el valor del 50% se conseguiría en el grupo de edad “hasta los 39 años”. Esto indica que estamos ante una población, que, en su conjunto, mantiene cierto equilibrio entre los distintos grandes grupos de edad, si bien, como es propio en las sociedades occidentales, no tiene tantos activos jóvenes como otro tipo de sociedades. Si seguimos avanzando en los porcentajes acumulados, el 75% de la población tiene 59 o menos años, mientras que el 25% restante hasta alcanzar el 100% tienen 60 o más años, cifra que tenderá a ser mayor conforme avancen los próximos años.

Tabla 8. Porcentajes acumulados de la población por edades.					
	%	Nº absolutos		%	Nº absolutos
Hasta 4 años	4,8	1.264	Hasta 54 años	70,7	18.723
Hasta 9 años	9,6	2.540	Hasta 59 años	75,6	20.035
Hasta 14 años	15,2	4.016	Hasta 64 años	80,0	21.180
Hasta 19 años	21,1	5.580	Hasta 69 años	85,4	22.619
Hasta 24 años	28,0	7.405	Hasta 74 años	90,3	23.917
Hasta 29 años	35,5	9.392	Hasta 79 años	94,3	24.976
Hasta 34 años	43,3	11.464	Hasta 84 años	97,1	25.733
Hasta 39 años	51,5	13.636	Hasta 89 años	98,8	26.180
Hasta 44 años	58,9	15.603	De 90 y más	100,0	26.489
Hasta 49 años	65,1	17.244			
Fuente: Instituto Nacional de Estadística (INE). Censo Oficial de Población y Viviendas 2001. Elaboración propia.					

Gráfico 6. Estructura de la población por edades. Porcentajes acumulados



Fuente: Tabla 8.