

5.1. INTRODUCCIÓN.

En el presente capítulo se plantean los rasgos generales del tejido productivo-empresarial agregado de los 14 municipios que integran este Diagnóstico. Toda esta información se verá completada con el siguiente capítulo, referido más específicamente a aspectos ligados al mercado de trabajo (actividad, ocupación, paro, etc.).

Generalmente se abordarán aspectos referidos a empresas y a ocupados, en base a variables generales como: estrato de empleo (número de personas que trabajan en la unidad local), antigüedad, empleo medio, y sector de actividad. La principal fuente de información son los Directorios de Unidades Estadísticas de Actividad Económica que periódicamente elabora el Instituto de Estadística de la Comunidad de Madrid.

El Directorio de Unidades de Actividad Económica recoge anualmente los datos básicos del conjunto de los centros de producción de bienes o servicios en los términos estadísticos normalizados a nivel nacional e internacional (Clasificación Nacional de Actividades Económicas 1993 y Sistema Europeo de Cuentas 1995) ubicados en la Comunidad de Madrid.

34

En base a la metodología utilizada por este Directorio, las empresas deben dividirse en unidades más pequeñas y más homogéneas desde el punto de vista de la producción. En este sentido las unidades de actividad económica locales (en adelante “unidades locales”), se corresponden con una empresa o parte de una empresa (taller, fábrica, almacén, mina, depósitos, etc.) sita en un lugar delimitado topográficamente. Cabe señalar que una unidad local puede pertenecer a una empresa o a parte de una empresa, pero no puede nunca pertenecer a dos empresas diferentes.

En cuanto a los ocupados, se definirán como el número de personas que desempeñan un puesto de trabajo en dicha unidad local.

Tabla 21. Evolución en unidades locales y ocupados de la comarca según estrato de empleo (1990-2003)

Nº de empleados (estrato de empleo)	Unidades locales						Ocupados					
	1990		1998		2003		1990		1998		2003	
<i>de 1 a 2</i>	1.035	68,8%	768	64,1%	988	69,1%	1.339	29,1%	931	29,6%	1.140	24,8%
<i>de 3 a 4</i>	229	15,2%	155	12,9%	173	12,1%	777	16,9%	525	16,7%	557	12,1%
<i>de 5 a 9</i>	128	8,5%	73	6,1%	119	8,3%	817	17,8%	454	14,4%	837	18,2%
<i>de 10 a 19</i>	36	2,4%	38	3,2%	59	4,1%	474	10,3%	493	15,7%	804	17,5%
<i>de 20 a 49</i>	20	1,3%	19	1,6%	37	2,6%	577	12,6%	581	18,5%	1.009	22,0%
<i>de 50 a 99</i>	7	0,5%	2	0,2%	4	0,3%	473	10,3%	160	5,1%	242	5,3%
<i>de 100 a 199</i>	1	0,1%	0	0,0%	0	0,0%	140	3,0%	0	0,0%	0	0,0%
<i>de 200 y más</i>	0	0,0%	0	0,0%	0	0,0%	0	0,0%	0	0,0%	0	0,0%
<i>sin datos</i>	48	3,2%	143	11,9%	49	3,4%		0,0%		0,0%		0,0%
TOTAL	1.504	100,0%	1.198	100,0%	1.429	100,0%	4.597	100,0%	3.144	100,0%	4.589	100,0%

Fuente: Instituto de Estadística de la Comunidad de Madrid (Directorios de Unidades Estadísticas de Actividad Económica) y elaboración propia

La primera nota característica de la actividad empresarial en la comarca es que el perfil mayoritario es de pequeñas empresas, siendo en los tres años analizados (1990, 1998 y 2003) la categoría mayoritaria las empresas o unidades locales formada por entre 1 y 2 personas (estrato de empleo). Si aglutináramos los porcentajes, se vería que las empresas formadas por menos de 20 personas superan siempre el 90%.

En cuanto a la evolución temporal, en términos absolutos en 2003 había menos unidades locales que en 1990 para los estratos de 1 a 2, de 3 a 4 y de 5 a 9. Sin embargo, su peso relativo no sufre una disminución muy acusada.

Para 2003, el 69,1% de las empresas de la comarca tienen un tamaño de estrato de empleo entre 1 y 2. A partir de 100 trabajadores no hay ninguna empresa en 2003. La única existente en 1990, ubicada en Villa del Prado, no se mantiene en años posteriores.

Aunque este aspecto será abordado con mayor profundidad en el apartado de este Diagnóstico en que se traten temas de mercado de trabajo, en cuanto a los ocupados se observa que, coherentemente con lo reflejado en las unidades locales, se concentran en los estratos de empleo más bajos. Tanto en 1990 como en 1998 o 2003 la categoría más frecuente es “de 1 a 2”. Una de las tendencias que se observa es que en estos 13 años ha aumentado considerablemente el peso de los ocupados en las empresas de estrato 10-19 (pasando del 10,3% al 17,5%) y de estrato 20-49 (de 12,6% a 22%). No ocurre lo mismo con las empresas que podrían encuadrarse en un tamaño mayor – estrato de 50 a 99-, donde el peso cae del 10,3% al 5,3%.

36

En términos globales, en estos 13 años el total de unidades locales y el total de ocupados experimentan la misma evolución: la medición de 1998 experimenta una caída respecto a 1990, pero para 2003 las cifras remontan y no hay una gran variación respecto al inicio. Las 1.504 unidades locales de 1990 pasan a ser 1.429 en 2003, y los 4.597 ocupados de 1990 pasan a ser 4.589 en 2003.

Gráfico 11. Evolución de las UNIDADES LOCALES de la comarca según estrato de empleo

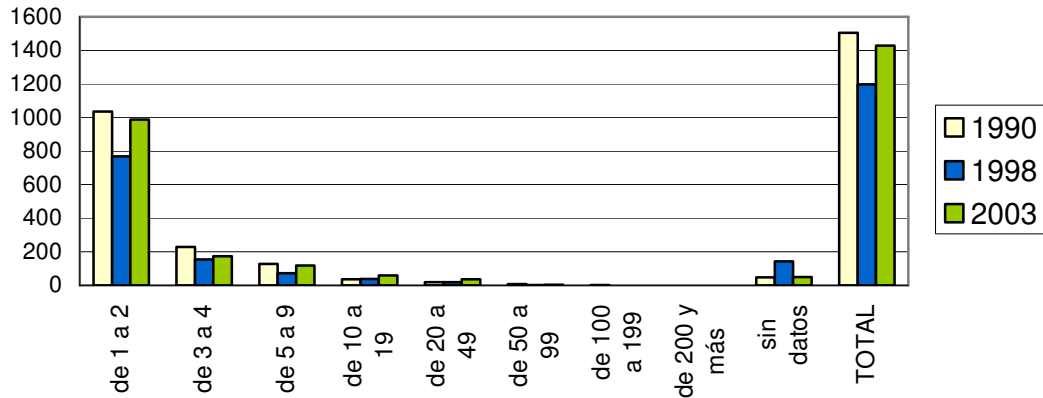
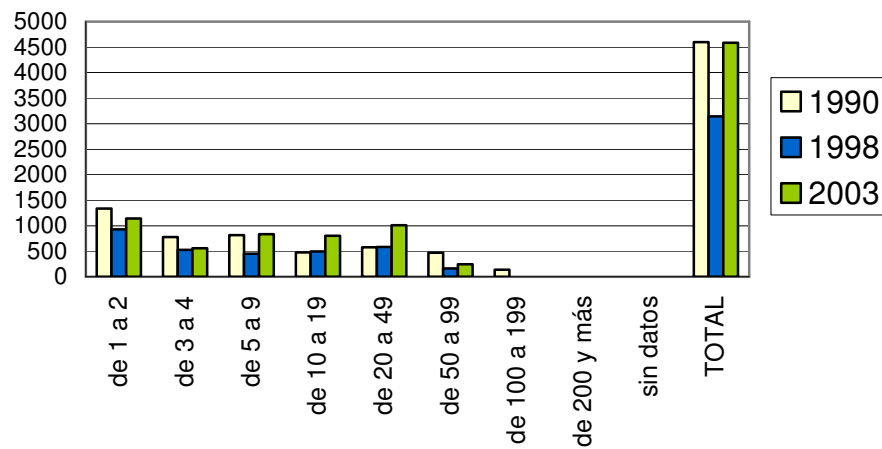


Gráfico 12. Evolución de los OCUPADOS en la comarca según estrato de empleo



Fuente de los gráficos 1 y 2: Tabla 21.