

6.4. ANÁLISIS DE LAS CONTRATACIONES REGISTRADAS EN LA COMARCA.

Aunque hayamos hablado ya de los ocupados en la comarca, para valorar la creación de empleo en la zona, puede recurrirse a otro tipo de datos en los que hasta ahora no hemos entrado: se trata de las contrataciones registradas mensualmente en las oficinas públicas de empleo.

Se han vuelto a tomar los mismos referentes temporales (mayo 2003 y mayo 2004), y, como muestra la tabla 10, se observa que de nuevo el mercado laboral es más propicio a los hombres. El 60,9% de las contrataciones registradas en mayo de 2004 fueron destinadas a hombres, y a mujeres el 39,1% restante. Si bien este dato no nos informa sobre la calidad en el empleo (pues no se desagrega por tipo de contrato), es un rasgo a tener en cuenta. Por edades, el mayor volumen de contrataciones recae en jóvenes de 16 a 24 años (27,6%).

Seguramente, aquí sí podría señalarse que quizás esta elevada cifra se deba a la corta duración de los contratos y a que, en ese mismo mes, una misma persona pudo ser contratada más de una vez. Le siguen las personas de 30 a 39 años. En lo referente al sector profesional, de 2003 a 2004 se observa que, aunque no pierdan la primacía, hay una pérdida de peso de los contratos en servicios (pasa de 77,6% a 59,9%), a favor de un aumento en construcción, llegando al 29% del total en 2004.

66

Tabla 35. Principales características de las contrataciones registradas (2003 y 2004)

Contrataciones registradas según características	valores absolutos		valores relativos	
	Mayo 2003	Mayo 2004	Mayo 2003	Mayo 2004
Hombres	213	170	57,6%	60,9%
Mujeres	157	109	42,4%	39,1%
<i>Total</i>	<i>370</i>	<i>279</i>	<i>100,0%</i>	<i>100,0%</i>
16 a 24	93	77	25,1%	27,6%
25 a 29	99	59	26,8%	21,1%
30 a 39	100	71	27,0%	25,4%

Contrataciones registradas según características	valores absolutos		valores relativos	
	Mayo 2003	Mayo 2004	Mayo 2003	Mayo 2004
40 a 44	35	31	9,5%	11,1%
más de 44	43	41	11,6%	14,7%
<i>Total</i>	<i>370</i>	<i>279</i>	<i>100,0%</i>	<i>100,0%</i>
Agricultura	19	14	5,1%	5,0%
Industria	12	17	3,2%	6,1%
Construcción	52	81	14,1%	29,0%
Servicios	287	167	77,6%	59,9%
<i>Total</i>	<i>370</i>	<i>279</i>	<i>100,0%</i>	<i>100,0%</i>

Fuente: Servicio Regional de Empleo. Consejería de Empleo y Mujer. Comunidad de Madrid. Elaboración propia.

Gráfico 15. Contratos registrados en la comarca según sexo (Mayo 2004)

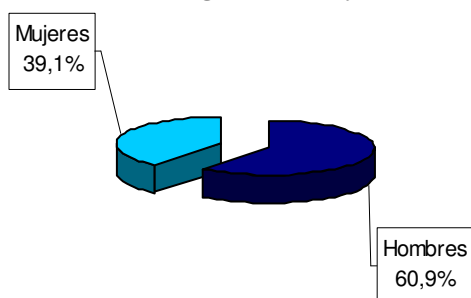
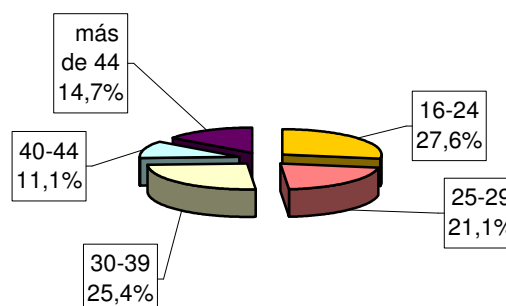
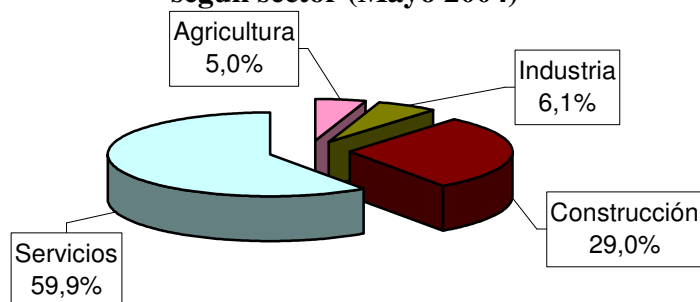


Gráfico 30. Contratos registrados en la comarca según edad (Mayo 2004)



Fuente: Tabla 35.

Gráfico 31. Contratos registrados en la comarca según sector (Mayo 2004)



Fuente: Tabla 35

Igual que hemos hecho al hablar de paro registrado, pueden aquí indicarse los perfiles sociodemográficos de las contrataciones según sexo y edad. En la tabla se incluyen

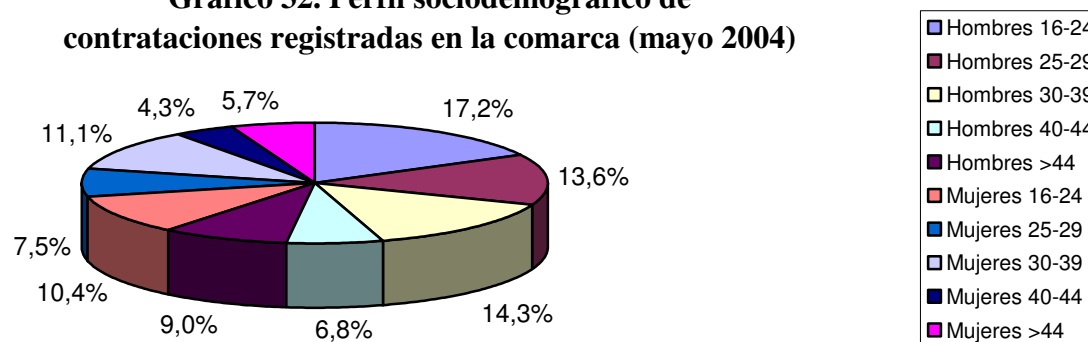
también a modo orientativo las cifras para mayo de 2003, aunque nos centraremos en comentar las más recientes, de 2004. De todas las contrataciones efectuadas en dicho mes, un 17,2% estuvieron destinadas a hombres jóvenes, de entre 16 y 24 años. Le siguen los hombres de 30 a 39, los hombres de 25 a 29 y, sólo en cuarto lugar, con un 11,1%, las mujeres de 30 a 39 años.

Tabla 36. Perfil sociodemográfico de las contrataciones registradas en la comarca por sexo y edad (2003 y 2004).-

Contrataciones registradas	Hombres 16-24	Hombres 25-29	Hombres 30-39	Hombres 40-44	Hombres >44	Mujeres 16-24	Mujeres 25-29	Mujeres 30-39	Mujeres 40-44	Mujeres >44	Total
Mayo 2003	58	56	54	21	24	35	43	46	14	19	370
	15,7%	15,1%	14,6%	5,7%	6,5%	9,5%	11,6%	12,4%	3,8%	5,1%	100,0%
Mayo 2004	48	38	40	19	25	29	21	31	12	16	279
	17,2%	13,6%	14,3%	6,8%	9,0%	10,4%	7,5%	11,1%	4,3%	5,7%	100,0%

Fuente: Servicio Regional de Empleo. Consejería de Empleo y Mujer. Comunidad de Madrid. Elaboración propia.

Gráfico 32. Perfil sociodemográfico de contrataciones registradas en la comarca (mayo 2004)



Fuente: Tabla 36

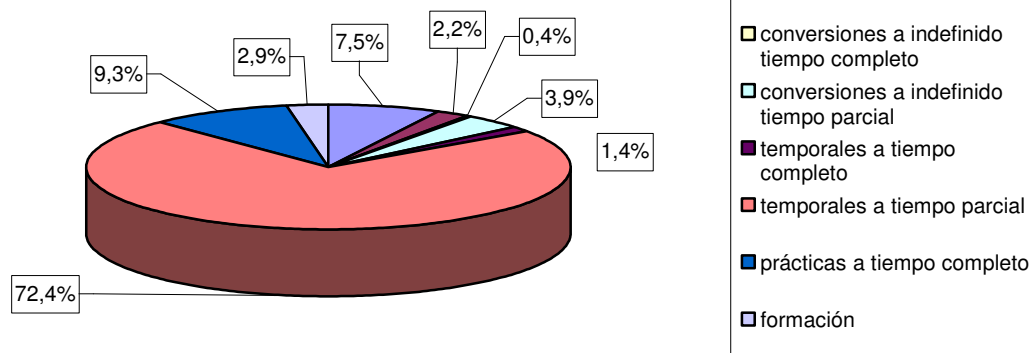
Realizar un análisis sobre la calidad en el empleo es más complejo cuanto más pequeño es el área territorial de estudio. De todas maneras, para la comarca podemos decir que en mayo de 2004 el 72,4% de los contratos se hicieron bajo la fórmula de temporal a tiempo parcial. A mucha distancia, con un 9,3%, se sitúan las prácticas a tiempo completo. Los contratos de mayor calidad (indefinidos o conversiones a indefinidos), sólo representan el 14% del total, y en términos absolutos suponen 39 sobre los 279 contratos de ese mes. Por tanto, puede decirse que mejorar la calidad del empleo es uno de los objetivos ineludibles, puesto que en las cifras actuales predominan las fórmulas temporales y de prácticas.

<i>Tipología de contrato (datos mayo 2004)</i>	<i>N</i>	<i>%</i>
Indefinido tiempo completo	21	7,5%
Indefinido tiempo parcial	6	2,2%
Conversiones a indefinido tiempo completo	1	0,4%
Conversiones a indefinido tiempo parcial	11	3,9%
Temporales a tiempo completo	4	1,4%
Temporales a tiempo parcial	202	72,4%
Prácticas a tiempo completo	26	9,3%
Formación	8	2,9%
Total	279	100,0%

Fuente: Servicio Regional de Empleo. Consejería de Empleo y Mujer. Comunidad de Madrid. Elaboración propia.

70

Gráfico 33. Contrataciones registradas en la comarca según tipología de contrato (mayo 2004)



Fuente: Tabla 37.